

INFORME DE EVALUACIÓN
PROYECTO
“TIEMPOS ESCOLARES”

CURSO 2017-2018

C.R.A. SOMONTANO
BAJO ARAGÓN





INFORME DE EVALUACIÓN “TIEMPOS ESCOLARES” CURSO 2017/18	Página
a) Alumnado matriculado en el centro con indicación de la evolución.	3
b) Rendimiento escolar del alumnado (de acuerdo al modelo recogido en el anexo IX de la orden) e histórico de los dos cursos anteriores.	4
c) Medidas de atención a la diversidad.	9
d) Estado de la convivencia en el centro.	9
e) Participación de la comunidad educativa.	10
f) Actividades innovadoras desarrolladas en periodo lectivo.	10
g) Participación del centro en programas y proyectos institucionales.	11
h) Actividades, programas educativos, acciones innovadoras, refuerzos educativos y tiempos para la realización de tareas escolares desarrolladas fuera del período lectivo.	12
i) Evaluación del grado de satisfacción y opinión de los distintos sectores educativos: familias, profesorado, AMPAs, personal no docente, personal contratado para la vigilancia y atención del alumnado del servicio de comedor (de acuerdo con los modelos de cuestionario del anexo IX de esta orden)	15
j) Evolución de los servicios complementarios de comedor y transporte si los hubiera	25
k) Otras consideraciones y valoraciones.	25



A) Alumnado matriculado en el centro con indicación de la evolución.

C.R.A. Somontano-Bajo Aragón (C.R.A. Ma SEDE EN Mata de los Olmos (La) CURSO 2015/2016

Nº DE CÓDIGO

2.5. Agrupamiento del alumnado según localidades que integran el C.R.A.

Localidades con aulas	Número de alumnos													Número de grupos de alumnos
	Educación infantil			Educación Primaria						E.S.O.				
	3 años	4 años	5 años	1º	2º	3º	4º	5º	6º	1º	2º	3º	4º	
Berge	3		1	2	1	4	1	2						2
Cañizar del Olivar	1	1	2	1			1	1						1
Ejulve	1				1	1	1	1						1
Estercuel	1		2	4	1	1		1						2
Mata de los Olmos (La)	2	2	1	5	1	3	2	3						2
Molinos	2		1	1			2							1
Olmos (Los)		2	1		1	1								1
Total	10	5	8	13	5	10	7	8						66

C.R.A. Somontano-Bajo Aragón (C.R.A. Ma SEDE EN Mata de los Olmos (La) CURSO 2016/2017

Nº DE CÓDIGO

2.5. Agrupamiento del alumnado según localidades que integran el C.R.A.

Localidades con aulas	Número de alumnos													Número de grupos de alumnos
	Educación infantil			Educación Primaria						E.S.O.				
	3 años	4 años	5 años	1º	2º	3º	4º	5º	6º	1º	2º	3º	4º	
Berge		3		1	2	1	4							2
Cañizar del Olivar	1	1	1	3	1			1						1
Ejulve	2				1	1	1	1						1
Estercuel	3	1		2	4	1	2							2
Mata de los Olmos (La)	4	3	2	1	5	1	3	2						3
Molinos	2	2		1	1			2						1
Olmos (Los)			2	1		1	1							1
Total	12	10	5	9	14	5	11	6						72



C.R.A. Somontano-Bajo Aragón (C.R.A. Ma SEDE EN Mata de los Olmos (La) CURSO 2017/2018

Nº DE CÓDIGO 44004707

2.5. Agrupamiento del alumnado según localidades que integran el C.R.A.

Localidades con aulas	Número de alumnos													Número de grupos de alumnos
	Educación infantil			Educación Primaria						E.S.O.				
	3 años	4 años	5 años	1º	2º	3º	4º	5º	6º	1º	2º	3º	4º	
Berge			3	1		2		3						2
Cañizar del Olivar	1	1	1	2	2	1			1					1
Ejulve	2						1	1	1					1
Estercuel		3	1		2	3	1	1						2
Mata de los Olmos (La)	3	5	3	2	1	4	1	3	2					2
Molinos		2	2	1		1		1	2					1
Olmos (Los)	2			2	1	1		1						1
Total	8	11	10	8	6	12	3	10	6					74

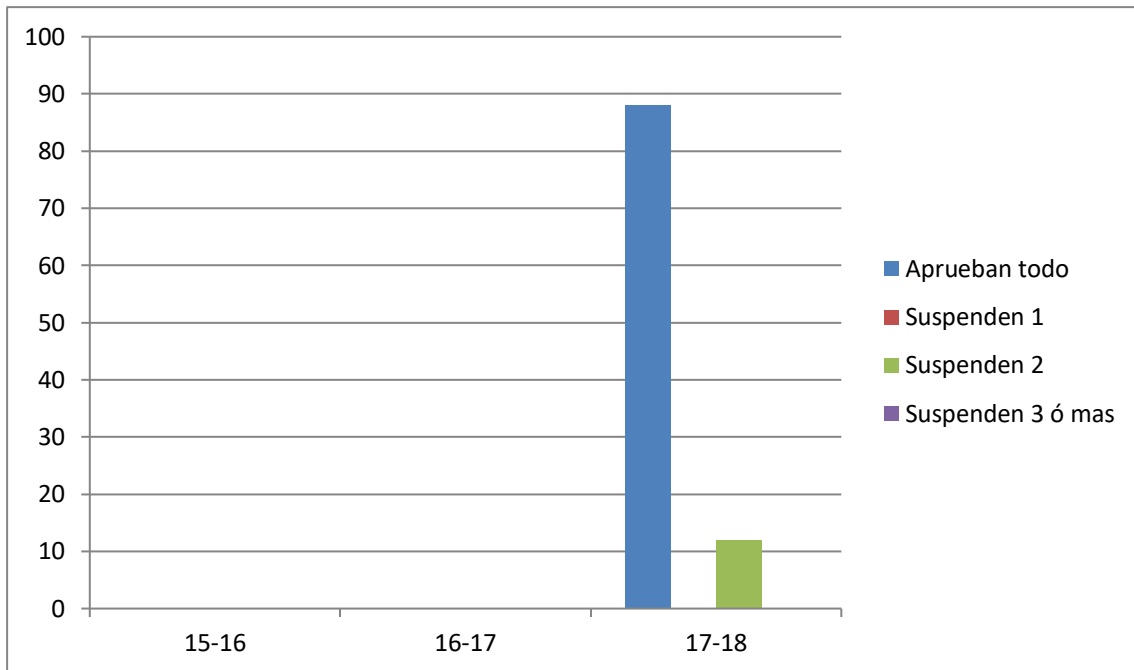
Se aprecia un pequeño incremento de alumnos en los últimos 3 años, sin embargo, viendo el histórico de alumnos de la última década nuestro CRA ha perdido un 33% del alumnado debido a la situación demográfica que sufre la provincia. No se observa ningún cambio relevante que pueda tener relación directa con el cambio de horario a jornada continua.

B) Rendimiento escolar del alumnado (anexo IV) e histórico de los dos cursos anteriores.

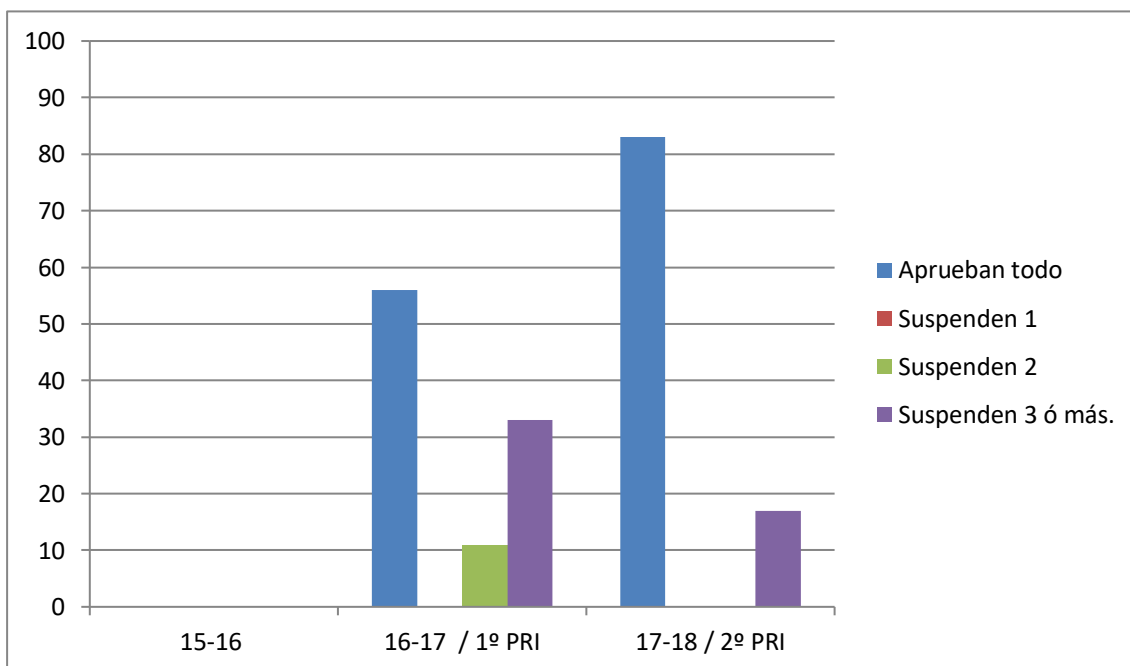
Curso Nivel	Nº alumnos - Todas las áreas superadas			Nº alumnos - 1 área no superada			Nº alumnos - 2 áreas no superadas			Nº alumnos - 3 áreas ó más no superadas.		
	2015/ 2016	2016/ 2017	2017/ 2018	2015/ 2016	2016/ 2017	2017/ 2018	2015/ 2016	2016/ 2017	2017/ 2018	2015/ 2016	2016/ 2017	2017/ 2018
1º	12/14	5/9	7/8					1/9	1/8	2/14	3/9	
2º	5/5	12/14	5/6								2/14	1/6
3º	10/11	4/5	6/11	1/11						3/11	1/5	2/11
4º	5/7	10/11	2/3			1/3				2/7	1/11	
5º	8/8	4/7	6/10		1/7	2/10			1/10		2/7	1/10
6º	9/13	9/9	4/6	2/13		2/6	1/13		1/6	1/13		1/6



ALUMNOS QUE HAN CURSADO 1º PRIMARIA EN CURSO 2017-18

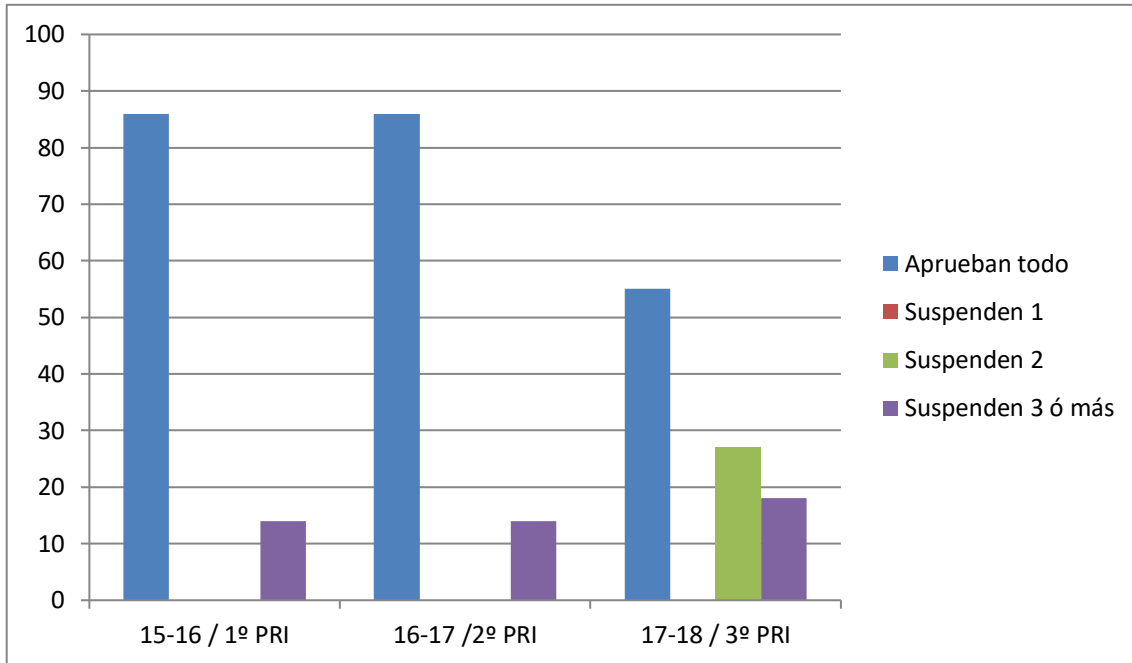


EVOLUCIÓN ALUMNOS QUE HAN CURSADO 2º PRIMARIA EN EL CURSO 2017-28

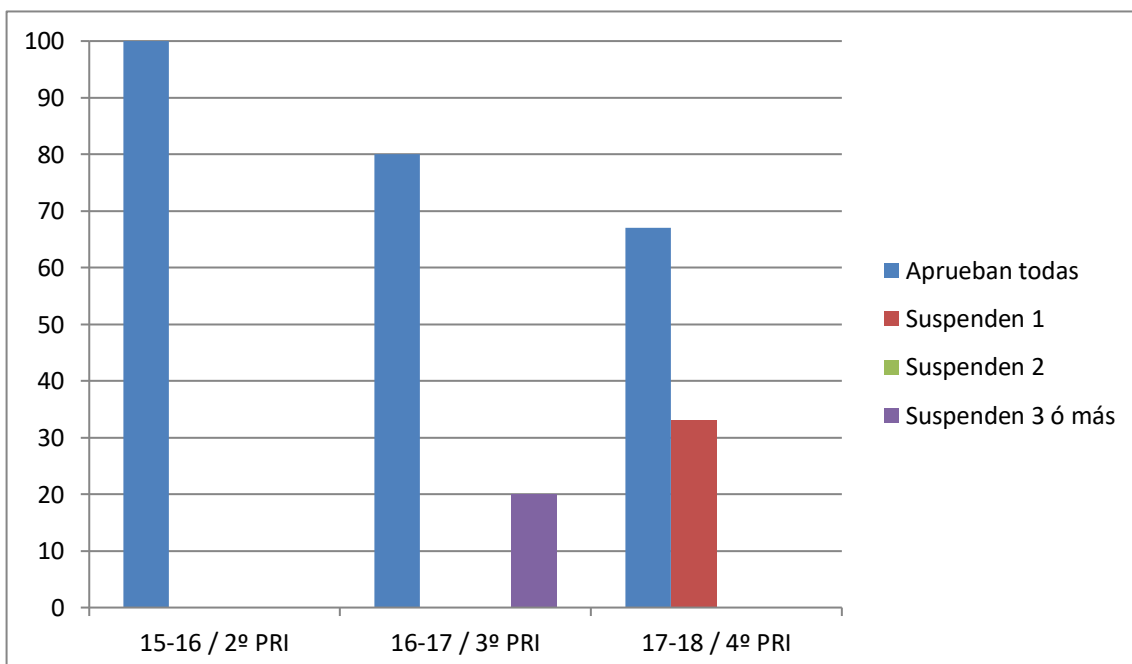




EVOLUCIÓN ALUMNOS QUE HAN CURSADO 3º PRIMARIA EN EL CURSO 2017-18

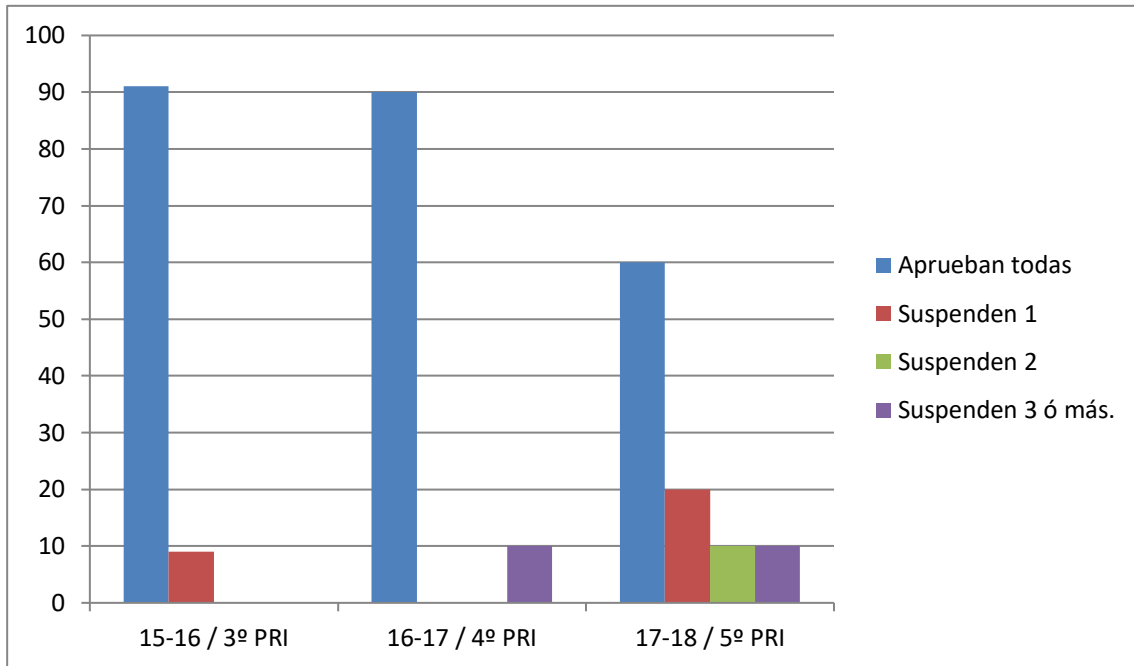


EVOLUCIÓN ALUMNOS QUE HAN CURSADO 4º PRIMARIA EN EL CURSO 2017-18 (solo 3 alumnos han cursado 4º primaria en el curso 2017-18)

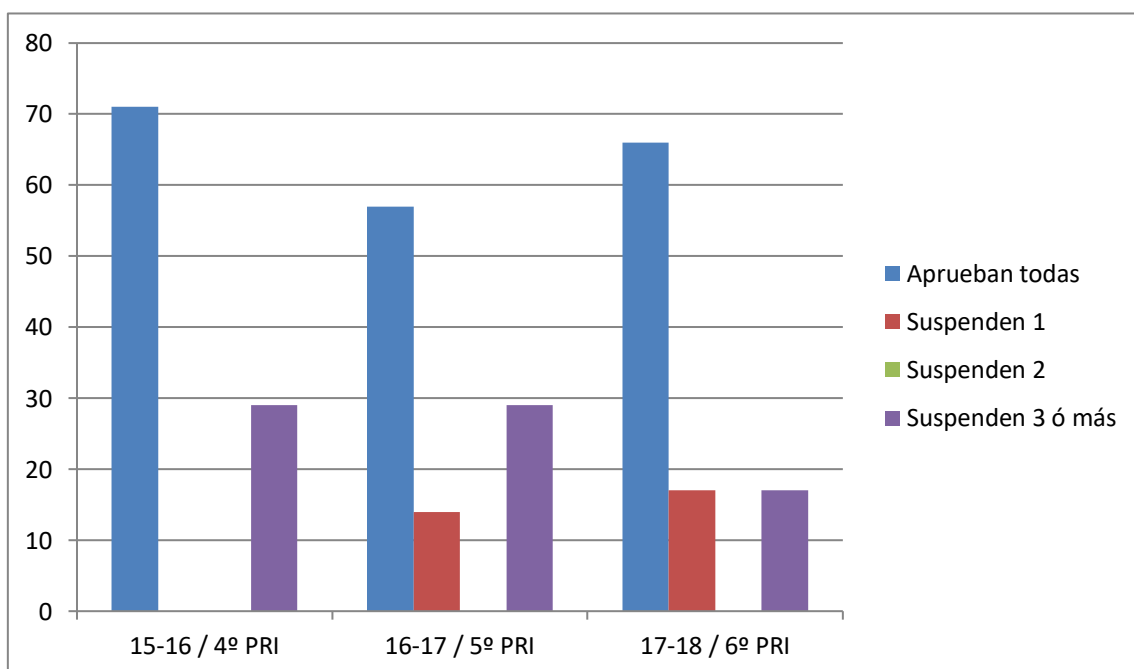




EVOLUCION ALUMNOS QUE HAN CURSADO 5º PRIMARIA EN EL CURSO 2017-18



EVOLUCIÓN ALUMNOS QUE HAN CURSADO 6º PRIMARIA EN EL CURSO 2017-18





Interpretación de los resultados:

Hemos presentado este tipo de gráficas sobre la evolución durante 3 años consecutivos de un mismo grupo para evitar interpretaciones erróneas de los resultados, ya que el número de alumnos que tenemos en cada grupo de edad es muy variable, y por lo tanto el porcentaje también de aprobados o suspendidos en un nivel también varía mucho en función del grupo y su número de un año para otro. Es decir, un alumno que suspenden 3 ó más áreas en un grupo de edad donde hay 5 alumnos representa el 20 % del alumnado, en cambio un alumno en un grupo de edad de 10 alumnos, representa la mitad, un 10 %. Por lo tanto estos datos deben ser interpretados con mucha cautela, ya que los porcentajes no son siempre lo representativos que debieran ser.

Se detectan bastantes dificultades en los aspectos lingüísticos (lengua castellana e inglés), sobre todo en el alumnado inmigrante (representa más de la mitad del alumnado), que se van acrecentando en el resto de áreas cuando aumentan de nivel educativo, ya que se les exige un vocabulario más preciso y técnico, con poco apoyo desde el ámbito familiar.

Respecto a los resultados por niveles se aprecia un mayor número de suspensos en los cursos de 3º y 5º de primaria. Por norma general, en el salto de 2º a 3º de Primaria los alumnos suelen presentar mayores dificultades debido a que se les exige un mayor nivel de autonomía en el trabajo diario en el aula. En cuanto a 5º de primaria el nivel de exigencia académica aumenta considerablemente respecto a 4º de primaria.

En el caso de los resultados de 4º de Primaria debido al reducido número de alumnos del grupo, sólo 3, los datos no resultan representativos.

Bien es cierto, que entre los distintos grupos de alumnos si que se ven diferencias evidentes, debido sobre todo al variable número de alumnos ACNEAEs en cada uno de los grupos de edad, por lo que se incrementa el número de áreas suspendidas, muchos en 3 ó más áreas.

También se evidencian mejores resultados en aquellas aulas en las que se mantiene el mismo profesorado durante varios cursos.

Creemos que el cambio de horario no ha supuesto de momento un cambio en el rendimiento académico de los alumnos, ya que el proyecto de innovación que forma parte de tiempos escolares ya se venía implantando en cursos anteriores.



C) Medidas de atención a la diversidad.

Se han llevado a cabo las diferentes medidas previstas a lo largo del curso, así como nuevas que hayan podido surgir, ya que tantos apoyos como desdobles se revisan continuamente entre el orientador del centro, PT, AL y Jefe de estudios.

En nuestro centro contamos con un elevado número de alumnado inmigrante (53 %), de origen rumano (9%) y sobre todo de origen marroquí (42 %); estos últimos con desconocimiento del idioma no sólo en los propios alumnos sino en el ámbito familiar, por lo que el proceso de aprendizaje de dichos alumnos se ve ralentizado sobre todo en los primeros cursos de infantil y primaria; haciéndose presente ciertas carencias también a lo largo de primaria.

D) Estado de la convivencia en el centro.

El trabajo de la convivencia en el centro se viene trabajando desde hace tiempo. A lo largo de este curso se ha llevado a cabo a través de la hora de tutoría y a través actividades y programas que facilitan la interrelación entre iguales; ya que en la mayoría de nuestras aulas con un reducido número de alumnos son pocas las ocasiones en las que poder disfrutar de compañeros de la misma edad, o simplemente de poder compartir una actividad con un gran grupo de alumnos.

Gestión de aulas:

- Tutores: Encargados de desarrollar la convivencia positiva en cada grupo en las sesiones semanales de tutoría o en la resolución de conflictos cada vez que surgen.
- Comisión de coordinación pedagógica: Órgano colegiado a través del cual se traslada información sobre cada uno de los grupos y se buscan soluciones a posibles problemas de convivencia.
- Consejo Escolar y comisión de convivencia. Órgano colegiado a través del cual se establecen medidas, escuchada la comisión de coordinación pedagógica, en mejora de la convivencia en el centro.

Actividades desarrolladas que promueven la socialización de alumnos.

- Programa CRIET para alumnos de 5º y 6º de Primaria. Durante el presente curso también se abrió la participación a los alumnos de 4º.
- Jornada deportiva y acampada para alumnos de 3º a 6º de Primaria.
- Ironcrá. Marcha senderista a favor de las escuelas rurales.
- Día de convivencia del CRA. Todos los alumnos del CRA.
- Día de animación a la lectura. Todos los alumnos del CRA.



- Excursión de fin de curso para infantil, 1º y 2º de Primaria.
- Excursiones como actividad de motivación del proyecto del 3er trimestre.
- Cross de Alcorisa.

En general la convivencia entre los alumnos del centro es positiva, ya que no se presentan graves conductas que perjudiquen a la convivencia del centro, siguiendo la misma tendencia que en cursos anteriores, por lo que el cambio de horario no ha modificado esta situación.

Por último, llevamos observando durante los últimos cursos la falta de rutinas, normas y límites en muchos alumnos de la etapa de infantil, sobre todo, en alumnos marroquíes que afectan a la convivencia dentro del aula. A través de la mediadora árabe y el orientador del centro se les han dado una serie de pautas para llevar a cabo en sus hogares; sin embargo, observamos poca colaboración por parte de las familias, que consideran esta situación como normal dentro de su propia cultura.

E) Participación de la comunidad educativa.

Destacamos también la participación de las familias en tareas concretas de los proyectos programados, así como en varios talleres realizados en las sesiones de tarde, si bien creemos que la participación de las mismas podría ser mayor, por lo debemos trabajar más en favorecer su participación.

Del mismo modo, otras instituciones como ayuntamientos, comarcas,... colaboran y participan de todas aquellas actividades que les presentamos.

F) Actividades innovadoras desarrolladas en período lectivo.

Describimos a continuación las actividades desarrolladas, así como el tipo de actividad, quien las organiza y a quién van dirigidas.

- 1. Trabajo por proyectos.** Nuestro centro se encuentra inmerso desde hace dos cursos en un proceso de cambio metodológico. A través del trabajo sin libro de texto en las áreas de Lengua, Ciencias Sociales, Ciencias Naturales e Inglés queremos dar respuesta a las necesidades que la sociedad demanda, siendo este tipo de metodología la que más se adapta a las peculiaridades de nuestras aulas.

Tipo: Lectiva. Organiza: Equipos didácticos

Dirigida a: Infantil y Primaria.

- 2. Jornada deportiva y acampada.** A lo largo del curso se realizan dos jornadas en las que el deporte y convivencia se “unen de la mano”. La jornada deportiva del 2º trimestre dio la posibilidad a los alumnos de



disfrutar de espacios como el Balneario de Ariño y realizar deportes en gran grupo. Del mismo modo, la acampada de fin de curso, pone en valor nuestro entorno, favoreciendo a su vez la socialización y autonomía de los alumnos.

Tipo: Lectiva y complementaria. Organiza: Especialistas de EF.
Dirigida a: 3º a 6º de Primaria.

- 3. Ironcrá.** Marcha senderista a favor de las escuelas rurales en la que destaca la participación de toda la comunidad educativa y demás personas que quieran compartir un día de convivencia. Las rutas establecidas durante este curso se han llevado a cabo por los alumnos de la localidad de Cañizar del olivar, siendo sus recorridos adaptados a la edad de todos los niños participantes.

Tipo: Complementaria. Organiza: Alumnos de Cañizar y Claustro.
Dirigida a: Todo el público en general.

- 4. Día de animación a la lectura.** Durante este día se llevaron a cabo dos actividades relacionadas con los proyectos de Lengua y de Ciencias Sociales del 2º trimestre. En el primer caso se trató de una actividad en la que los alumnos debían convertirse en detectives y resolver un caso escrito por compañeros de otra localidad; en el segundo caso, se montó un mercado como actividad final del proyecto "Crea tu cooperativa". También se realizó una charla para las familias en torno al trabajo por proyectos.

Tipo: Lectiva. Organiza: Claustro.

Dirigida: Todos los alumnos del CRA y familias.

G) Participación del centro en programas y proyectos institucionales.

- **PROGRAMA CRIET:** Nuestro CRA viene participando casi desde sus inicios en el CRIET de Alcorisa. Siempre hemos creído en la importancia de este programa como complemento indispensable en la formación de nuestros alumnos, debido sobre todo a las peculiaridades de nuestras aulas. Han participado alumnos de 5º y 6º de Primaria una semana por trimestre y los alumnos de 4º de Primaria en el 2º y 3er trimestre.



- **PLAN DE CONSUMO DE FRUTAS.** Desde varios cursos venimos participando en este plan del Departamento de agricultura con la colaboración de la Unión Europea y el Departamento de Educación. Consiste en fomentar el consumo de frutas entre los alumnos para potenciar una alimentación sana. Para ello, un día a la semana se almuerza fruta en cada una de las aulas. Han participado todos los alumnos del CRA durante el 2º y 3er trimestre.

H) Actividades, programas educativos, acciones innovadoras, refuerzos educativos y tiempos para la realización de tareas escolares desarrolladas fuera del periodo lectivo.

- **TALLER EM-PLANTANDO Y ACCIÓN.** Se ha ofertado este taller a todos los alumnos de infantil y primaria del CRA a lo largo de todo el curso.

La realización del taller lleva consigo la creación de mantenimiento de los huertos escolares de cada localidad, un taller de alimentación y cocina saludable; y por último, un taller relacionado con las nuevas tecnologías (grabación de videos-tutoriales).

A lo largo de la mayor parte del curso, de noviembre a marzo, ha resultado difícil mantener las plantaciones realizadas para el huerto de invierno, debido a las bajas temperaturas sufridas en estos meses; por lo que el taller de cocina saludable junto con otro tipo de manualidades han ocupado gran parte de las sesiones realizadas en la mayoría de las aulas del CRA, del mismo modo, cada maestro ha adaptado el taller audiovisual a las características de su aula (sesiones de radio en el aula, grabación de videos,...).

La participación del alumnado en los talleres en cada una de las localidades ha sido la siguiente:

LOCALIDADES	PARTICIPACIÓN
La Mata de los Olmos	74 %
Estercuel	100 %
Cañizar del Olivar	100 %
Ejulve	60 %
Molinos	100 %
Berge	78 %
Los Olmos	71 %



En varias localidades la actitud del alumnado durante los talleres por las tardes también cambia respecto a las horas lectivas por la mañana, se muestran más alterados y distraídos.

La valoración de las familias es positiva y sólo se incluye una propuesta por parte de una familia referida a un taller de robótica.

- **REFUERZO EDUCATIVO.** El refuerzo ha ido dirigido a todos los alumnos de primaria del CRA, y su participación ha sido voluntaria en el mismo.

Dicho refuerzo ha estado orientado a la mejora de la competencia lingüística a través de la lectura y la escritura creativa, la competencia matemática; y a las demás competencias clave tomando como base las inteligencias múltiples. Es un refuerzo de carácter lúdico.

LOCALIDADES	PARTICIPACIÓN
La Mata de los Olmos	8 alumnos
Estercuel	7 alumnos
Cañizar del Olivar	6 alumnos
Ejulve	3 alumnos
Molinos	5 alumnas
Berge	6 alumnos
Los Olmos	5 alumnos

La valoración del refuerzo por parte profesores, padres y alumnos es positiva, aunque como se ha mencionado en los talleres, durante las tardes los alumnos se muestran más distraídos.

También se comenta la posibilidad de repartir el refuerzo en pequeños grupos, alternando las sesiones entre un grupo y otro, para sacar más partido al mismo.

Tanto los talleres como el refuerzo han tenido una participación muy alta por parte del alumnado. Respecto a los talleres el profesorado que los ha impartido menciona la posibilidad de introducir al curso que viene una mayor diversidad temática en función de los intereses de los alumnos como puede ser: teatro, expresión oral, experimentos, etc...



• **ORGANIZACIÓN HORARIA Y RESPONSABLES DE LOS TALLERES Y REFUERZOS.**

15:30 a 17:00	LUNES	MARTES	MIÉRCOLES	JUEVES	VIERNES
La Mata	TALLER Sonía Sánchez Ámparo Navarro		REUNIÓN CRA	REFUERZO Beatriz Jordán	
Estercuel	TALLER Ana Ros		REUNIÓN CRA	REFUERZO Raquel Lecina	
Berge		TALLER María Gil	REUNIÓN CRA	REFUERZO Alejandra Guarch	
Molinos	TALLER Cristina Costea	REFUERZO M ^a José Villanueva	REUNIÓN CRA		
Los Olmos		TALLER Carlos Latorre	REUNIÓN CRA	REFUERZO Sicta Medina	
Ejulve	TALLER Desiree Berdié	REFUERZO Laura Puch	REUNIÓN CRA		
Cañizar	TALLER Sergio Estévez		REUNION CRA	REFUERZO Laura González	

• **OTRAS ACTIVIDADES REALIZADAS FUERA DEL PERIODO LECTIVO.**

- **Cross de Alcorisa** “Memorial Rubén Balfagón”. 19 de Noviembre.
- **Ironcra**: Marcha senderista de convivencia en defensa de las escuelas rurales. 13 de Mayo.
- **Acampada** fin de curso. 3º a 6º de Primaria. 18 y 19 de Junio.

I) Evaluación del grado de satisfacción y opinión de los distintos sectores educativos.

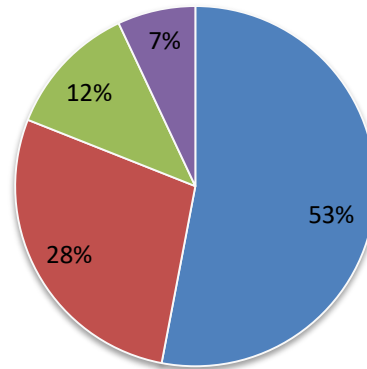


FAMILIAS

Número de encuestas emitidas: 44. / Número de familias del CRA: 50

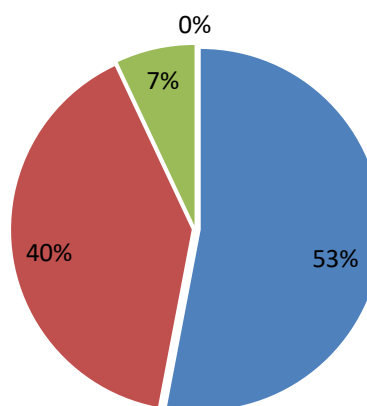
1. GRADO DE SATISFACCIÓN CON LAS PROPUES- TAS DE INNOVACIÓN

■ Muy satisfecho ■ Bastante satisfecho ■ Poco satisfecho ■ Nada satisfecho



2. GRADO DE SATISFACCIÓN DE VUESTROS HIJOS E HIJAS CON LAS NUEVAS PROPUESTAS ORGANIZATIVAS Y METODOLÓGICAS.

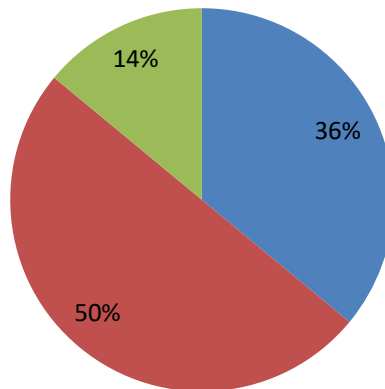
■ Muy satisfecho ■ Bastante satisfecho ■ Poco satisfecho ■ Nada satisfecho





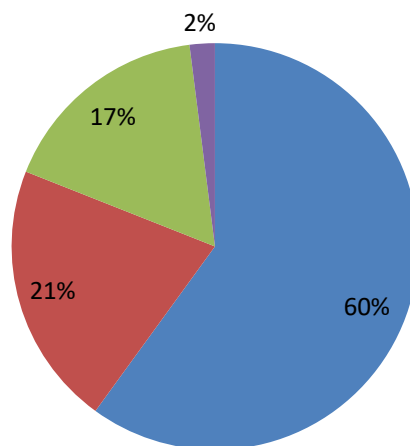
3. GRADO DE SATISFACCIÓN CON LA INFORMACIÓN QUE DESDE EL CENTRO SE HA TRANSMITIDO A LAS FAMILIAS EN RELACIÓN AL PROYECTO EDUCATIVO DE TIEMPOS ESCOLARES (objetivos, metodología, organización...) A LO LARGO DEL PRESENTE CURSO ESCOLAR.

■ Muy satisfecho ■ Bastante satisfecho ■ Poco satisfecho ■ Nada satisfecho 0%



4. GRADO DE SATISFACCIÓN CON LA NUEVA ORGANIZACIÓN HORARIA

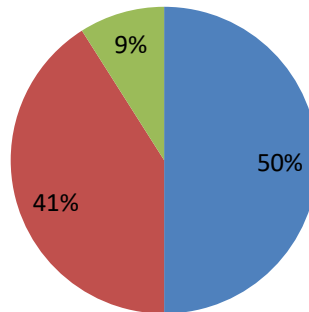
■ Muy satisfecho ■ Bastante satisfecho ■ Poco satisfecho ■ Nada satisfecho





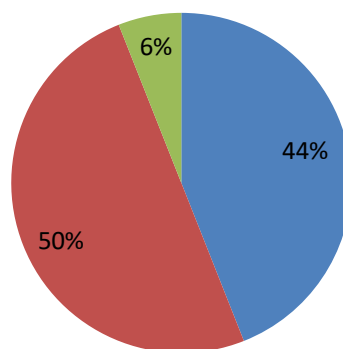
5. ¿CÓMO CREÉIS QUE LA NUEVA ORGANIZACIÓN HORARIA HA REPERCUTIDO EN EL RENDIMIENTO ACADÉMICO DE VUESTRO HIJO?

■ Ha incidido positivamente ■ Ni positiva, ni negativamente ■ Ha incidido negativamente



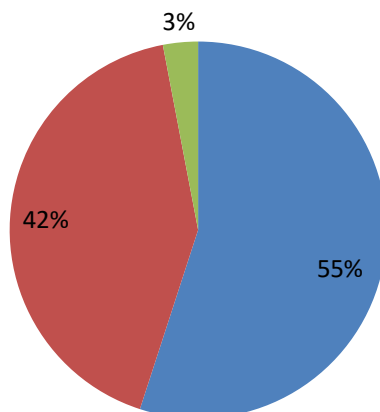
6. ¿CÓMO CREÉIS QUE LA NUEVA ORGANIZACIÓN HORARIA HA REPERCUTIDO EN EL PLANTEAMIENTO Y CALIDAD DE LOS SERVICIOS COMPLEMENTARIAS EN CASO QUE LOS HUBIERA (GUARDERÍA)?

■ Ha incidido positivamente ■ Ni positiva, ni negativamente ■ Ha incidido negativamente



7. ¿CÓMO CREÉS QUE LA NUEVA ORGANIZACIÓN HORARIA HA REPERCUTIDO EN EL PLANTEAMIENTO Y CALIDAD DE LAS ACTIVIDADES EXTRAESCOLARES EN EL CASO DE QUE LAS HUBIERA?

■ Ha incidido positivamente ■ Ni positiva, ni negativamente ■ Ha incidido negativamente



Valoración de las encuestas de las familias:

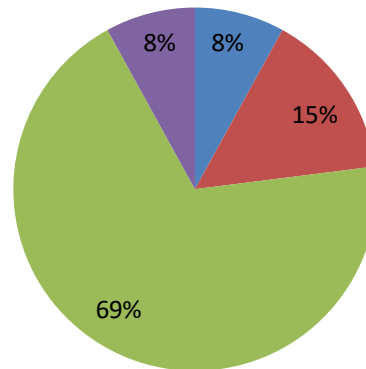
- El grado de satisfacción de las familias sobre las nuevas propuestas metodológicas (trabajo por proyectos) es bastante importante, ya que se la inmensa mayoría se consideran muy o bastantes satisfechos, al igual que la satisfacción de los alumnos, que aún es mayor.
- Entre las observaciones y propuestas de mejora de las familias en torno al cambio metodológico se indica que las familias necesitan disponer de más información sobre los proyectos llevados a cabo, así como pautas para ayudar a sus hijos en los proyectos, tanto a la hora de organizarse y realizar las actividades, como a la hora de estudiar para un posible examen.
- El grado de satisfacción de las familias con el nuevo cambio horario es muy elevado, ya que más del 80 % están muy o bastante satisfechos.
- La mitad de las familias consideran que la nueva organización horario ha incidido positivamente en el rendimiento académico de los hijos, el 41 % cree que no ha influido y sólo en 9 % cree que ha influido negativamente.
- Con respecto a otros servicios complementarios las respuestas sólo responden a familias de las dos poblaciones del CRA que cuentan con guardería (La Mata de los Olmos y Berge). En este apartado sólo se han recibido 18 repuestas.



PROFESORADO

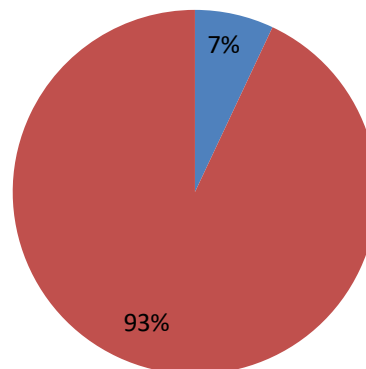
1. GRADO DE SATISFACCIÓN RESPECTO AL APOYO RECIBIDO DE LA ADMINISTRACIÓN EN EL DESARROLLO DE VUESTRO PROYECTO (asesoramiento, apoyo, formación,...)

■ Mucho ■ Bastante ■ Poco ■ Nada



2. GRADO DE SATISFACCIÓN CON TU IMPLICACIÓN PERSONAL Y PROFESIONAL CON EL PROYECTO

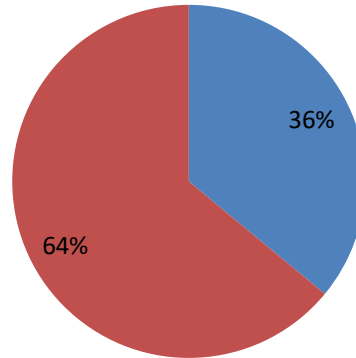
■ Mucho ■ Bastante ■ Poco ■ Nada





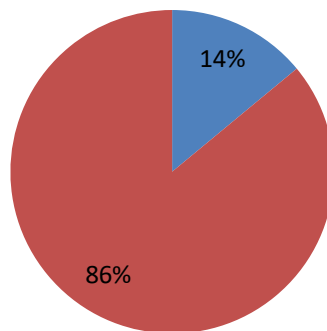
3. GRADO DE SATISFACCIÓN CON LA NUEVA ORGANIZACIÓN HORARIA

■ Mucho ■ Bastante ■ Poco ■ Nada



4. GRADO DE SATISFACCIÓN Y EL RENDIMIENTO DEL ALUMNADO EN RELACIÓN A LA APLICACIÓN DEL NUEVO HORARIO

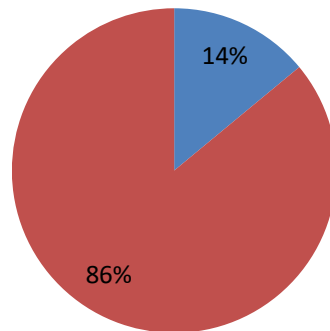
■ Mucho ■ Bastante ■ Poco ■ Nada





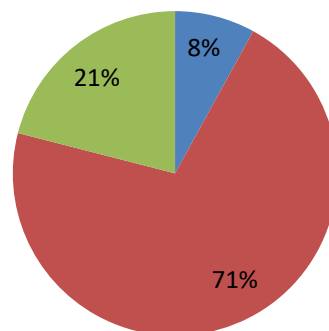
5. GRADO DE SATISFACCIÓN CON LA ORGANIZACIÓN ESCOLAR EN RELACIÓN A LA NUEVA ORGANIZACIÓN HORARIA

■ Mucho ■ Bastante ■ Poco ■ Nada



6. GRADO DE SATISFACCIÓN DE LA IMPLICACIÓN DE LAS FAMILIAS CON LAS NUEVAS PROPUESTAS ORGANIZATIVAS Y METODOLÓGICAS

■ Mucho ■ Bastante ■ Poco ■ Nada



Valoración de las encuestas al profesorado:

- En general el profesorado se siente satisfecho con las nuevas propuestas metodológicas y la nueva organización horaria del centro.



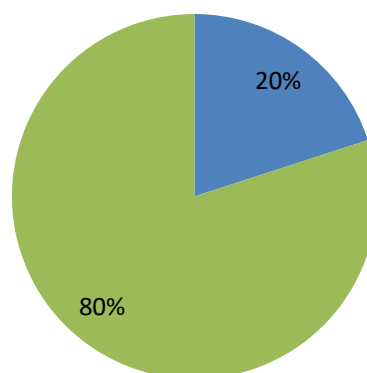
- Se aprecian carencias respecto a la formación relacionado con el trabajo por proyectos, demandando experiencias concretas y reales de personas expertas en dicha temática. Muchas veces la formación son propuestas meramente introductorias, sin llegar a la profundización necesaria; por ello, se necesitarían expertos que nos guiarán y tutorizarán en la programación de los proyectos; y no dejar la formación en manos de la autoformación.
- Con la nueva organización horaria, también se han reducido los tiempos de coordinación entre el profesorado, sobre todo en la franja horaria del mediodía que existía en la jornada partida.
- Otro de los aspectos a mejorar en la implicación de las familias, ya que un grupo de profesores considera que es insuficiente.
- También se propone dar mayor flexibilidad en cuanto a la temática de los talleres por la tarde, en función de los intereses de alumnos y profesorado.

A.M.P.A.s

Nuestro CRA está compuesto en la actualidad por 7 localidades y 5 AMPAs, ya que dos localidades no tienen Asociación de madres y padres de alumnos. La mayoría de AMPAs cuentan con muy pocas familias.

1. GRADO DE SATISFACCIÓN CON LA PROPUESTA DE INNOVACIÓN Y SU DESARROLLO

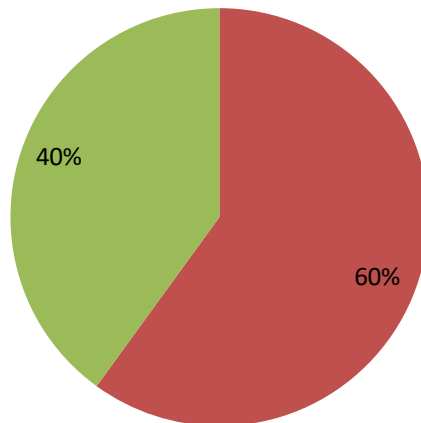
■ Mucho ■ Bastante ■ Poco ■ Nada





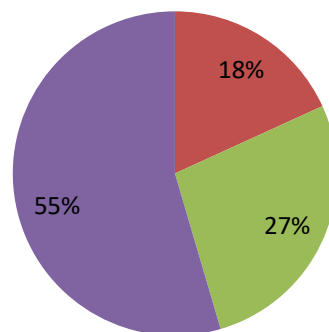
2. GRADO DE SATISFACCIÓN DE VUESTROS HIJOS E HIJAS CON LAS NUEVAS PROPUESTAS METODOLÓGICAS

■ Mucho ■ Bastante ■ Poco ■ Nada



3. GRADO DE SATISFACCIÓN DE VUESTRA IMPLICACIÓN EN EL DESARROLLO Y SEGUIMIENTO DEL PROYECTO EDUCATIVO DE TIEMPOS ESCOLARES

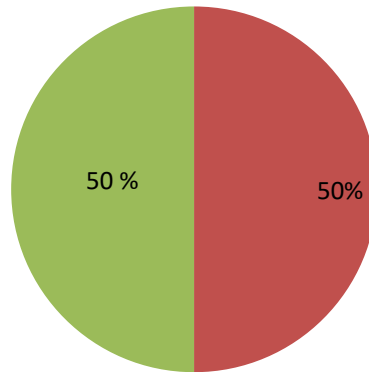
■ Mucho ■ Bastante ■ Poco ■ Nada





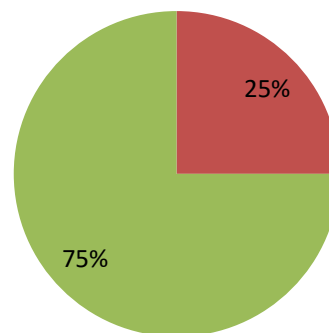
4. GRADO DE SATISFACCIÓN CON LA NUEVA ORGANIZACIÓN HORARIA

■ Mucho ■ Bastante ■ Poco ■ Nada



5. GRADO DE SATISFACCIÓN CON LA ORGANIZACIÓN DE ACTIVIDADES COMPLEMENTARIAS EN EL NUEVO HORARIO

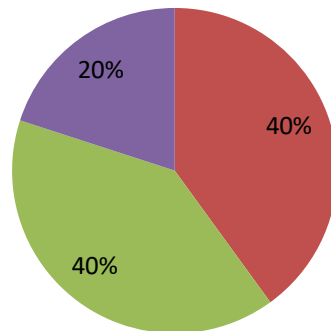
■ Mucho ■ Bastante ■ Poco ■ Nada





6. GRADO DE SATISFACCIÓN CON LAS ORGANIZACIÓN DE LAS ACTIVIDADES EXTRAESCOLARES EN EL NUEVO HORARIO

■ Mucho ■ Bastante ■ Poco ■ Nada



Valoración de las encuestas a las AMPAs.

- Sorprende la valoración de las AMPAs del CRA (5 de un total de 7 localidades) ya que la valoración de los distintos apartados es negativa con respecto a los resultados de las encuestas que se han pasado individualmente a las familias.
- En el apartado de actividades extraescolares han valorado las mismas y nuestro centro no tiene actividades extraescolares, tan sólo las que realizan comarcas en otras instalaciones municipales en algunos de los pueblos.

J) Evolución de los servicios complementarios de comedor y transporte si los hubiera.

No contamos con servicio de transporte y comedor.

K) Otras consideraciones y valoraciones.

Se ha reducido el número de profesores que desean reducir jornada, lo que supone una notable mejora, evitando que entren el menor número posible de profesorado en un aula.

Se han reducido los momentos para coordinarse entre sesiones, ya que cuando existía jornada partida se aprovechaba la franja horaria del mediodía para coordinarse entre tutores o tutores y especialistas.



De cara al curso que viene se puede plantear repartir el refuerzo en dos grupos en aquellas aulas que haya bastantes alumnos de manera que vayan unos unas semanas y otros otras. Podría hacerse también con los talleres.

También se considera importante que los maestros que realizan el taller por las tardes tengan mayor flexibilidad para elegir las actividades a realizar en el taller en función de los intereses de alumnos y familias, sobre todo en la época invernal, ya que en ese período el taller de huerto, propiamente dicho, tiene dificultades para salir adelante por la climatología.

La valoración por parte del centro es muy positiva, ya que se está llevando a cabo el proyecto tal y como se plasmó en el proyecto de organización de tiempos escolares, presentado el curso pasado e iniciado en el presente curso.

En La Mata de los Olmos, a 29 de Junio de 2018

El Director



Fdo: Carlos Latorre Pascual